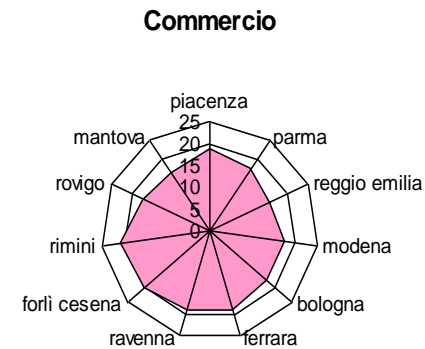
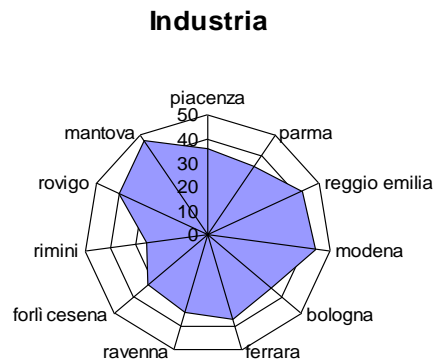


# *Wi-Fe: il wi-fi della città di Ferrara*

- *Un progetto del Comune di Ferrara*
- *con la collaborazione tecnico-scientifica dell'Università di Ferrara – Knowledge Village*
- *Partner tecnologico: Goomobile s.r.l.*
- *Sponsor: Cassa di Risparmio di Ferrara*
- *presentazione di Chiara Sapigni (Comune di Ferrara)  
c.sapigni@comune.fe.it*

## WI-FE: il WiFi della città di Ferrara – le condizioni al contorno

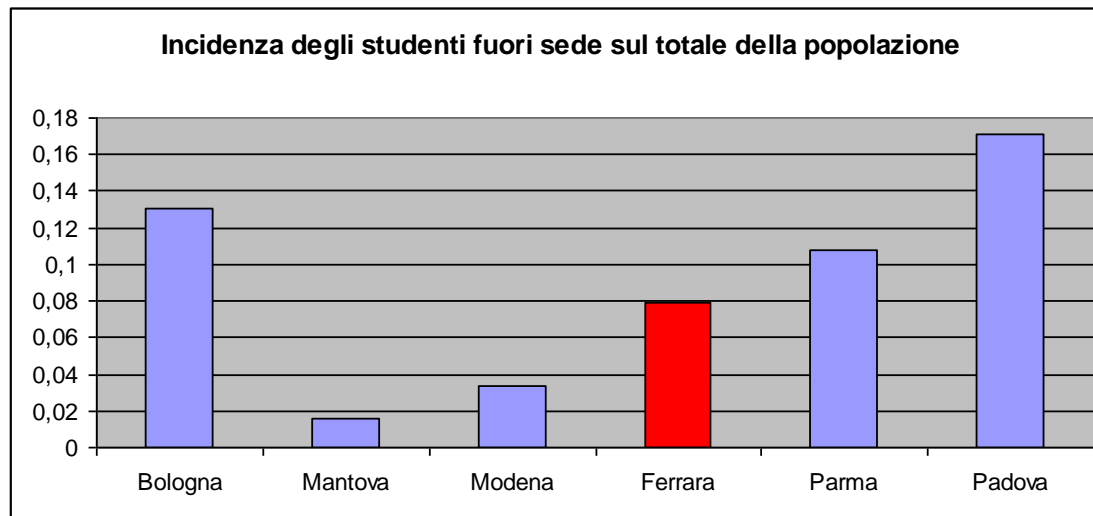
Dimensione media delle aree di business in regione (e limitrofe) confrontate con Ferrara



## WI-FE: il progetto WiFi della città di Ferrara

### Le condizioni al contorno: l'Università

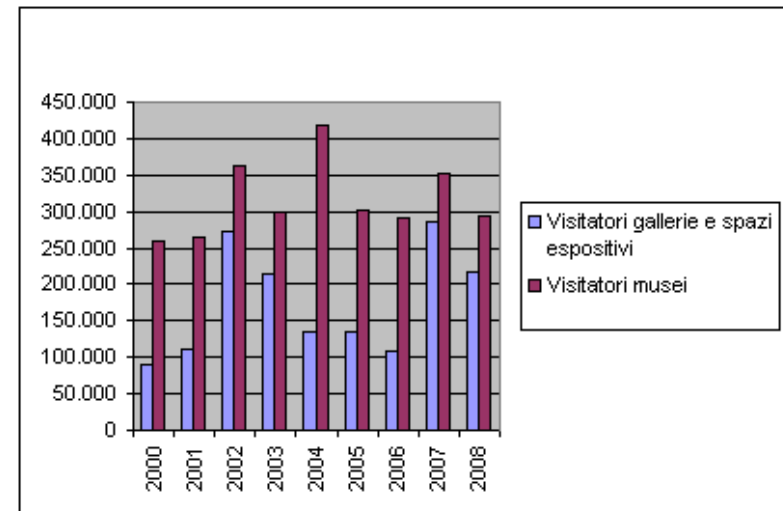
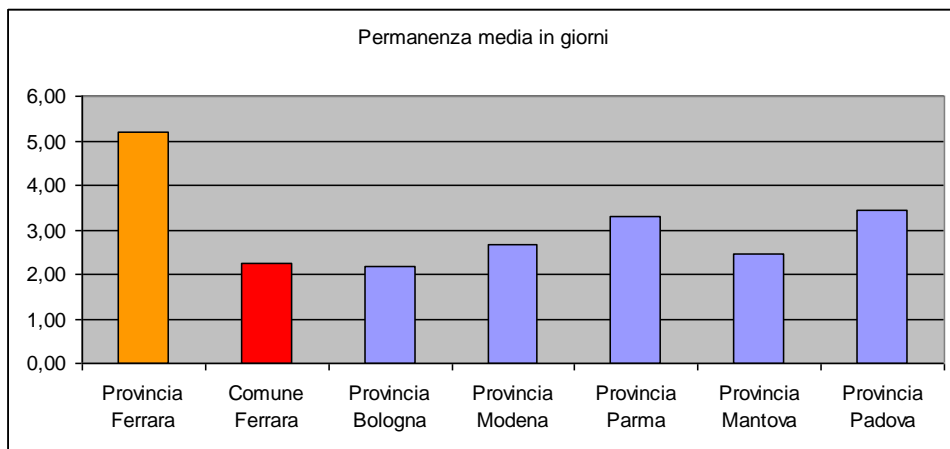
- E' presente un'importante università storica (circa 18.000 studenti)
- Ogni studente all'atto dell'immatricolazione viene dotato di *User-id* e *Password* per tutti i servizi *online* di Ateneo
- Presenza nell'Università (facoltà Ingegneria) di un'interessante esperienza sui temi del Wi-Fi (oltre 250 hotspot posati ad uso degli studenti) e in generale delle telecomunicazioni
- Discreta presenza di studenti fuori sede



## WI-FE: il progetto WiFi della città di Ferrara

### Le condizioni al contorno: Il turismo e la cultura

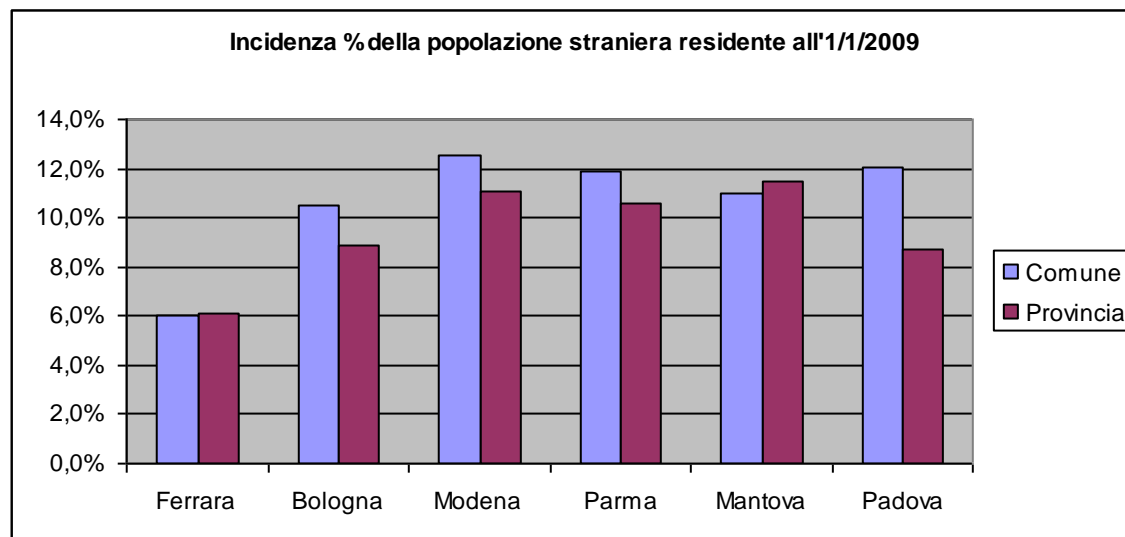
- Ferrara è sito Patrimonio dell'Umanità dell'Unesco
- Forti investimenti in cultura nella spesa corrente
- Sede di importanti manifestazioni durante tutto l'anno, mostre internazionali, sede staccata del Museo Ermitage di Mosca, costituenda sede del Museo Nazionale della Cultura Ebraica e della Shoah



## WI-FE: il progetto WiFi della città di Ferrara

### Le condizioni al contorno: l'immigrazione

- Tasso di immigrazione sostanzialmente in linea con la media nazionale, inferiore ad altre realtà limitrofe
- Presenza di immigrati legata ad alcune zone specifiche della città, problematiche di sicurezza correlate sostanzialmente in due aree



## *WI-FE: il progetto WiFi della città di Ferrara – il progetto*

### I fondamenti del progetto

- Il progetto nasce su un input generico del Sindaco e dell'Assessore all'Informatica, parallelamente anche l'Università propone al Comune un progetto simile
- Gruppo di progetto iniziale: responsabile dell'Informatica Territoriale, Servizio Sistemi Informativi e Università di Ferrara → **primo studio generale**
- Vengono previsti fondi nel bilancio sui capitoli dei Sistemi Informativi
- Nuovo gruppo di progetto: responsabile dell'Informatica Territoriale e Università di Ferrara → **bando per una gara ufficiosa**

## *WI-FE: il progetto WiFi della città di Ferrara – il progetto*

### Caratteristiche del bando - 1

- Si mette a gara la fornitura completa del servizio completa di:

- installazione di tutti gli hot spot
- connessione degli hot spot a una dorsale di supporto
- fornitura di connettività Internet all'intero sistema

- Non si mette a gara il servizio di autenticazione delle utenze, che viene invece affidato come servizio specialistico all'Università → UniFe autentica sia i suoi utenti che gli utenti di WiFe, ne consegue che tutti i 18.000 utenti dell'Università sono automaticamente autenticati anche in WiFe.

**In questo modo WiFe si troverà un portafoglio clienti potenzialmente molto interessati (sono studenti universitari, molti fuori sede) e automaticamente abilitati ad accedere**

## *WI-FE: il progetto WiFi della città di Ferrara – il progetto*

### Caratteristiche del bando - 2

- A Ferrara non sono presenti fornitori “importanti” di connettività Wi-Fi distribuita sul territorio (solo fornitori occasionali come alcuni bar e locali)
- Il Comune di Ferrara e l’Università sono proprietari o comunque utilizzatori di stabili e fabbricati distribuiti in molte zone, centrali e non, della città
- il Comune si impegna, ove possibile, a fornire facilities di installazione (sostanzialmente fornitura elettrica a carico del Comune e disponibilità di luoghi ove installare gli apparati)
- anche l’Università dichiara la stessa disponibilità



## *WI-FE: il progetto WiFi della città di Ferrara – il progetto*

### Caratteristiche del bando - 3

- Si vuole evitare che il bando costruisca una città “monofornitore” nel WiFi, nonostante le agevolazioni fornite da soggetti pubblici “forti” come quelli in campo
- E’ poi opportuno cercare recuperare fondi di aiuto al mantenimento del progetto nel tempo
- la gara vincola il fornitore a consentire a operatori terzi l’utilizzo dei propri apparati che diventano così dei veri e propri operatori virtuali
- la gara vincola inoltre il fornitore a vendere a prezzo di mercato connettività e servizi (anche aggiuntivi rispetto al bando) a privati, sempre utilizzando gli apparati forniti. Gli introiti di questa vendita vanno comunicati, semestralmente e in via riservata, all’Amministrazione Comunale

## *WI-FE: il progetto WiFi della città di Ferrara – il progetto*

### I servizi forniti

- Non avendo informazioni sul potenziale livello di utilizzo del servizio e data la limitatezza dei fondi si è optato per un **approccio conservativo**:

- gli utenti “standard” dispongono di 90 minuti/giorno di connessione, riassetati alla mezzanotte → ritenuti sufficienti per un turista in visita alla città, per consultare la propria posta elettronica e visitare i principali siti
- esiste un ristretto gruppo di utenze “flat”
- per limitare il consumo di banda si è richiesta la possibilità di introdurre inizialmente limitazioni qualitative su alcuni servizi “non fondamentali” (es. voip); limitazioni di fatto mai introdotte

## WI-FE: il progetto WiFi della città di Ferrara – il progetto

### I luoghi serviti dal progetto

- il centro della città (il *salotto buono*)
- luoghi ove si svolgono eventi culturali, turistici e di partecipazione popolare durante l'anno
- aree in cui è agevole stazionare (presenza di bar, panchine, portici usati come luogo di aggregazione)
- parchi e giardini pubblici
- stazione ferroviaria
- Caso di studio - esiste a Ferrara un luogo sensibile legato alla presenza di microcriminalità: il grattacielo con annesso parco, vicino alla stazione ferroviaria. In quest'area il tempo residuo di utilizzo giornaliero di un account è raddoppiato → l'obiettivo è da un lato di incentivare la sosta nel parco di persone che usano la rete, dall'altro di rendere più appetibile la residenza in zona da parte degli studenti

## *WI-FE: il progetto WiFi della città di Ferrara – il progetto*

L'interfaccia verso l'utenza – la distribuzione degli accessi

- Ufficio Informazioni e Accoglienza Turistica di Ferrara, sito dentro il Castello e aperto anche la domenica e festivi
- URP del Comune di Ferrara
- Ufficio Informagiovani del Comune di Ferrara (che mette a disposizione anche una stanza in cui ci si può collegare con il proprio PC)

# WI-FE: il progetto WiFi della città di Ferrara

## L'interfaccia verso l'utenza – il WEB e Facebook

The image displays two overlapping browser windows. The top window shows the official website of the Comune di Ferrara, titled "WIFI a Ferrara". The page features a navigation menu with sections like "Wi-Fi: il wi-fi pubblico a Ferrara", "Registrazione", "Regolamento", "Consigli per la sicurezza", "Mappa della copertura", "Information and Use", and "Domande frequenti (FAQs)". The main content area includes a large heading "WIFI a Ferrara" and a detailed description of the project: "Ferrara diventa wireless per garantire un accesso sempre più ampio ed equo alla rete globale e alle sue risorse. Per questo il Comune avvia sperimentazioni che ampliano l'offerta di servizi alla comunità ferrarese. Il progetto Wi-FE (copertura con una rete pubblica wireless di alcune aree della città di Ferrara) inizia sperimentalmente con il centro storico, garantendo la copertura contemporanea per alcune decine di computer (o altri dispositivi collegabili a Internet) in Piazza Municipale, Corso Martiri della Libertà, Piazza Savonarola e parte di piazza Trento e Trieste. Il servizio, in questa fase, è strutturato per fornire la navigazione web e l'uso della posta elettronica. Per accedere al servizio Wi-FE bisogna essere maggiorenni ed effettuare la registrazione; gli studenti e il personale dell'Università di Ferrara possono utilizzare lo stesso accesso che è stato loro assegnato dall'Università. Ci si registra presso: - U.R.P. Informaticità del Comune di Ferrara (via degli Spadari, 2/2 tel. 0532/4 0532/209370) - Ufficio Informazioni e Accoglienza Turistica del Castello Estense (Castello Es 0532/59490) Per maggiori dettagli si veda l'apposita sezione Registrazione. Il servizio non prevede alcun supporto tecnico per la configurazione degli apparecchi degli utilizzatori. L'identificativo della rete (SSID) è: WIFF".

The bottom window shows a Facebook page for "Wi-Fe: il wi-fi pubblico a Ferrara". The page has a cover photo of a Santa Claus hat with a Wi-Fi symbol and the text "http://wifc.comune.fe.it". The profile picture is a blue circle with a Wi-Fi symbol and the text "http://wifc.comune.fe.it". The page content includes a post from December 13, 2009, titled "Wi-Fe: il wi-fi pubblico a Ferrara Con Wi-Fe hai 24 ore di navigazione al giorno dal 13 dicembre 2009 al 10 gennaio 2010! Buone Feste!!!". The post text says: "Ferrara diventa wireless per garantire un accesso sempre più ampio ed equo alla rete globale e alle sue risorse. Il progetto Wi-FE inizia fornendo la copertura nelle principali piazze del Centro della Città e nei luoghi pubblici di aggregazione." The post has 2 likes and 1 comment.

## WI-FE: il progetto WiFi della città di Ferrara

L'interfaccia verso l'utente – il Captive Portal per accedere al servizio e la schermata di logout

Wi-Fe - Il servizio Wi-Fi pubblico del Comune di Ferrara - Mozilla Firefox

file:///D:/Progetti/Wi-Fe/CaptivePortal/2011-09-22/login.html

**wi-fe**  
il servizio wi-fi pubblico a Ferrara

UNIFE

Al primo accesso clicca qui  
[Click here for first login](#)

Cambia password  
[Click here to change password](#)

Accedi alla rete  
Login

Utente  
(Username)

Password

OK

U.R.P. - Informacittà  
Via degli Spadari, 2/2 - Ferrara  
Tel: 0532/419770  
Lun-Gio: 8.30 - 13.00, 14.00 - 17.30  
Ven: 8.30 - 13.00  
Sab: 9.00 - 12.00  
Phone: + (0)532/419770  
Mon-Thu: 8.30 - 13.00, 14.00 - 17.30  
Fri: 8.30 - 13.00  
Sat: 9.00 - 12.00

Informagiovani  
Piazza del Municipio, 23 - Ferrara  
Tel: 0532/419590  
Lun, Mar, Gio, Ven: 11.00 - 13.00, 17.00 - 19.00  
Sab: 11.00 - 13.00  
Phone: + (0)532/419590  
Mon, Tue, Thu, Fri: 11.00 - 13.00, 17.00 - 19.00  
Sat: 11.00 - 13.00

Ufficio Informazioni e Accoglienza Turistica  
Castello Estense - Ferrara  
Tel: 0532/209370  
Lun-Sab: 9.00 - 13.00, 14.00 - 18.00  
Dom e festivi: 9.00 - 13.00, 14.00 - 17.00  
Phone: + (0)532/209370  
Mon-Sat: 9.00 - 13.00, 14.00 - 18.00  
Sun and holidays: 9.30 - 13.00, 14.00 - 17.00

<http://wife.comune.fe.it>

Wi-Fe - Il servizio Wi-Fi pubblico del Comune di Ferrara - Mozilla Firefox

http://wife.comune.fe.it

**wi-fe**

Grazie per aver utilizzato il servizio Wi-Fe. A presto!!!

Wi-Fe è un servizio offerto da

COMUNE DI FERRARA

in collaborazione con

UNIFE

sponsored by

CASSA DI RISPARMIO DI FERRARA

powered by

goo mobile

## WI-FE: il progetto WiFi della città di Ferrara

L'interfaccia verso l'utenza – un walled garden “turistico” direttamente dal Captive Portal



The screenshot shows a Mozilla Firefox browser window displaying the website "Visita Ferrara". The browser's address bar shows the URL "http://www.artecultura.fe.it/index.phtml?id=55". The website features a red navigation menu on the left with the following items: "Come arrivare", "Dove dormire", "Gastronomia", "Mappa della città", "Orari musei", and "Punti informativi". The main header area contains a large image of a Renaissance painting with the text "VISITA FERRARA" overlaid. Below the header, there is a search bar and a language selector for "English" and "Français". The main content area is divided into two columns. The left column contains a vertical list of links: "HOME", "Storia di Ferrara", "Musei", "Palazzi monumentali", "Monasteri ed oratori", and "Chiese monumentali". The right column features a section titled "Visita Ferrara" with a sub-header "sei in: Home Page > Visita Ferrara". Below this is a photograph of the city of Ferrara and a short paragraph of text: "La città di Ferrara assume con l'età estense contorni di grande prestigio e ancora oggi è un mirabile esempio di armonia e di equilibrio conservato attraverso i secoli. Ovunque si coglie lo spirito del Rinascimento, nei colori splendidi dei soffitti".

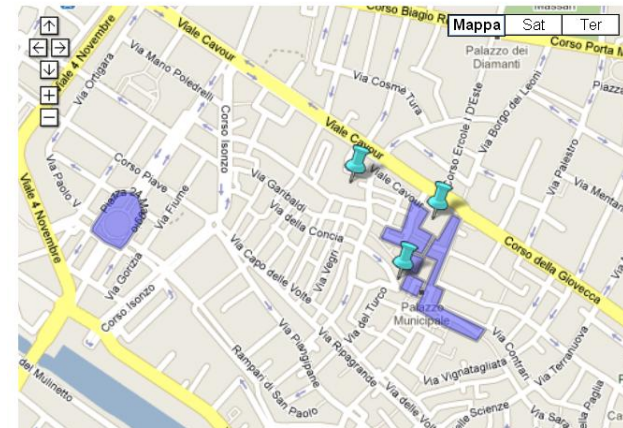


## WI-FE: il progetto WiFi della città di Ferrara

### Gli eventi del progetto

- Luglio 2008: kick-off del Sindaco alla fase operativa del progetto
- Dicembre 2008: pubblicazione del bando di gara
- Febbraio 2009: assegnazione della gara
- 16 Aprile 2009: accensione del sistema sulle prime location (4 aree, il centro della città)
- Metà giugno 2009: accensione del sistema in altre 5 aree della città
- Fine 2009 – inizio 2010: completamento del primo anno di copertura con le rimanenti aree
- Anno 2011: 5 nuove aree grazie alla sponsorizzazione della Cassa di Risparmio di Ferrara
- Settembre 2011: prima collaborazione con Provincia di Ferrara – viene attivato il servizio all'interno del Castello Estense

Mappa della copertura del servizio





## *WI-FE: il progetto WiFi della città di Ferrara*

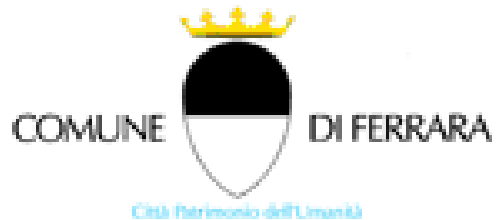
### Sostenibilità finanziaria

- Nel 2010 €10.000 sulla parte corrente (6.000 IC per la manutenzione e la banda di quanto installato nel 2009, 4.000 per l'autenticazione da parte dell'Università)
- Nel 2011 la proposta del fornitore è in gratuità per tutto l'installato, rimane il costo dei servizi di autenticazione

## *WI-FE: il progetto WiFi della città di Ferrara*

Dietro le quinte: evoluzioni, idee e problemi in corso

- La flessibilità della rete ci ha consentito, grazie alla disponibilità di Goomobile e di Unife, di attivare offerte in occasioni di eventi speciali (Festival Internazionale, festività natalizie): **accesso 24h per tutti gli account per un periodo limitato**
- Collaborazioni con FerraraTUA (azienda in-house del Comune di Ferrara che gestisce la sosta) utilizzare infrastrutture di loro proprietà per l'attivazione di nuovi punti
- Il tema del sovraffollamento dei canali a 2.4 GHz: circa 40 reti WIFI diverse su Piazza Municipale
- Integrazione con FedERa
- Ulteriori aree previste dallo sponsor Cassa di Risparmio di Ferrara



<http://wife.comune.fe.it>

